



JIDeTEV

Jornadas de Investigación y Desarrollo Tecnológico
Extensión, Vinculación y Muestra de la Producción



JIDeTEV- Año 2021 -ISSN 2591-4219

Fortalecimiento del Té: Pequeños productores de la Zona Centro de Misiones

Schoninger, Fátima ^{a*}, Kairiyama Naoki ^b, Solonezen Facundo ^c, Gomes Da Cas Diego Sebastián ^b,
Corrado Leandro ^a

^a *Docente, Facultad de Ingeniería, Universidad Nacional de Misiones (UNaM), Oberá, Misiones, Argentina.*

^b *Graduado, Facultad de Ingeniería, Universidad Nacional de Misiones (UNaM), Oberá, Misiones, Argentina.*

^c *Estudiante, Facultad de Ingeniería, Universidad Nacional de Misiones (UNaM), Oberá, Misiones, Argentina.*

e-mail: fatima.schoninger@fio.unam.edu.ar

Resumen

Actualmente casi la totalidad de la producción provincial de té, se destina a la exportación a granel, dejando al productor ganancias muy escuetas que le quitan sustentabilidad al negocio en el tiempo. Sin embargo, existe una gran potencialidad en la producción y oportunidades de negocio en el mercado turístico y ni hablar de la exportación de productos con valor agregado. La componente de innovación puede ser aplicada en toda la cadena de valor, desde aspectos de calidad y sustentabilidad. Ante las exigencias del mercado actual del té y el éxodo de productores, es que surge este proyecto para generar una propuesta de valor agregado en origen al Té Misionero que incluya mejoras en el proceso del té, el diagnóstico inicial y posterior adecuación para cumplir con los requisitos necesarios de acuerdo a las normas RAS para que los productores pertenecientes a la Cooperativa Los Colonos estén en condiciones de exportar.

En el presente informe que se detalla a continuación se han abordado temáticas con base a lo descrito inicialmente y siguiendo los lineamientos presentados para la investigación.

La guía de trabajo se compone en su parte inicial por un relevamiento in situ de las chacras como así también de los productores que participan activamente, de manera tanto directa como indirecta, en la Cooperativa Los Colonos Ltda. En concordancia con el relevamiento se han elaborado mapas georreferenciados de las parcelas analizadas. Además, en el informe se ha elaborado un apartado en el cual se detallan el plan de trabajo del proyecto y está previsto la elaboración del plan de manejo integral a partir de las normas RAS como guía básica a tener en cuenta para administrar y posteriormente comenzar una implementación de la norma en cuestión.

Palabras Clave –Agricultura, Sostenible, Buenas Prácticas Agrícolas, Georreferenciación, Producción, Té, Cooperativa, RAS

1. Introducción

Contexto social y/o cultural que da origen al proyecto: El té es la segunda bebida más consumida del mundo después del agua. A escala regional, la producción tealera se concentra en la provincia de Misiones y en noreste de Corrientes. La provincia de Misiones cuenta con más de 38.000 ha implantadas, correspondiendo al 95 % de la superficie de té cultivada en el país. El otro 5% corresponde a la provincia de Corrientes. Aporta el 17,3% al valor de las exportaciones de la provincia de Misiones, y es un garante de ingreso y empleo de la población local. Es significativa la presencia de plantas de elaboración en la región y todo el efecto multiplicador. Aproximadamente 6800 productores cultivan té en Misiones. El 93% de ellos tiene menos de 10 ha, el 5% hasta 50 ha y sólo el 0,5%, más de 50 ha. Hay una gran cantidad de productores pequeños con pocas hectáreas implantadas, siendo el eslabón más débil de la cadena y el más afectado ante los cambios que involucran al sector, la mayor parte de ellos poseen plantaciones de té inferiores a las 10 has.

Identificación de los principales problemas que se busca resolver: Existen en la provincia unos 5.000 pequeños productores de Té. El sector industrial está concentrado en muy pocas empresas que manejan casi la totalidad del mercado. La mayoría de ellas tienen sus propias plantaciones y han realizado inversiones y mejoras tecnológicas, de acuerdo con las exigencias del mercado internacional. La potencialidad de agregar valor al elaborar y envasar el té, debe ir acompañada de la búsqueda de nuevos mercados y del mejoramiento permanente de la calidad en todos los eslabones del proceso productivo, creando así la necesidad de formalizar los procesos. Hoy en día el mercado se ha vuelto cada vez más exigente en cuanto a normativas y certificaciones que acrediten la calidad del producto. Además de ello, la preocupación creciente acerca del cuidado del medio ambiente por parte de los consumidores obliga a las empresas a utilizar procesos productivos cada vez más amigables con el medio ambiente y obliga a las mismas a establecer una serie de requisitos que afectan a toda la cadena de producción. Sin embargo, se observa una cierta división dentro del sector tealero de Misiones. Por un lado, están las empresas grandes que aumentan las hectáreas de producción de té, la productividad e innovan en la gestión de calidad (por ejemplo, Certificación Rainforest). Por otro lado, está el sector de las cooperativas, que es muy diverso, con grandes dificultades económicas y solicitando apoyo del Estado nacional y provincial (financiación, garantía de precios). Caracterizamos esa situación de competencia, es decir, que hay rivalidad, pero también potencial para la cooperación en el interés del conjunto del cluster de té de Misiones y la Argentina. Los pequeños productores, incluyendo los socios de las cooperativas, están bajo una fuerte presión de los costos de producción, acelerados por la inflación y los topes de los precios. Muchos de ellos ya dejaron la producción de té y vendieron sus chacras. Todo alimenta el éxodo migratorio de las zonas rurales y reduce el peso social y reivindicativo del sector té.

Plan de Competitividad Conglomerado Productivo Tealero de la provincia de Misiones: Debido a que existe la competencia, es decir, que hay rivalidad, pero también potencial para la cooperación en el interés del conjunto del cluster de té de Misiones y la Argentina. Los pequeños productores, incluyendo los socios de las cooperativas, están bajo una fuerte presión de los costos de producción, acelerados por la inflación y los topes de los precios. Muchos de ellos ya dejaron la producción de té y vendieron sus chacras. Todo alimenta el éxodo migratorio de las zonas rurales y reduce el peso social y reivindicativo del sector té. Actualmente la Cooperativa Los Colonos ha comercializado el

té con las empresas locales, pero también son cada vez más exigentes y de no adecuarse va a tener que cerrar las puertas, esto implica no solo dejar sin empleo a más de veinte empleados de la planta sino también a más de cien familias involucradas directamente entre las cuales están los productores de té, proveedores de leña, cosecheros, fleteros, y demás empleados rurales. Actualmente casi la totalidad de la producción provincial se destina a la exportación de té a granel, dejando al productor ganancias muy escuetas que le quitan sustentabilidad al negocio en el tiempo principalmente el sector de las cooperativas, ya que posee grandes dificultades económicas como de financiación, garantía de precios, etc. Con ello también se ven afectadas las pequeñas familias productoras, que tienen pocas hectáreas de producción, siendo el eslabón más débil de la cadena y el más afectado ante los cambios que involucran al sector, por lo cual muchas veces recurren a vender su chacra y no seguir en el rubro. Sin embargo, existe una gran potencialidad en la producción y oportunidades de negocio en el mercado turístico y ni hablar de la exportación de productos con valor agregado.

2. Metodología

Mediante el desarrollo del presente proyecto se realizó el relevamiento de las chacras de interés para evaluar y controlar situaciones en las que existen riesgo en los ambientes laborales en estudio para realizar un diagnóstico y evaluar la situación actual de los proveedores de té pertenecientes a la Cooperativa Los Colonos Ltda. y así poder identificar si están en condiciones de lograr la certificación Rainforest Alliance de agricultura sostenible, caso contrario brindar una guía para poder obtener la misma. Esta etapa de diagnóstico es la que actualmente está siendo llevada a cabo.

Además de la georreferenciación de las chacras y elaboración de los correspondientes mapas que se adjuntan. (Anexo 1)

3- Resultados

Hasta este momento se cuenta con el relevamiento de las chacras y los mapas con la georreferenciación de cada una. Lo cual sirve para determinar en qué situación se encuentra cada chacra y a su vez es insumo para las tareas que siguen como ser una guía básica a tener en cuenta para administrar, y comenzar una implementación de la norma de agricultura sostenible. Ver figura 1 y figura 2.

Como tarea se elegirá una finca y sobre esa se determinarán los lineamientos básicos para demostrar lo que se podría imitar en las otras, lo cual servirá como ejemplo a continuar en las demás fincas con sus particularidades individuales.

Ubicación de chacras

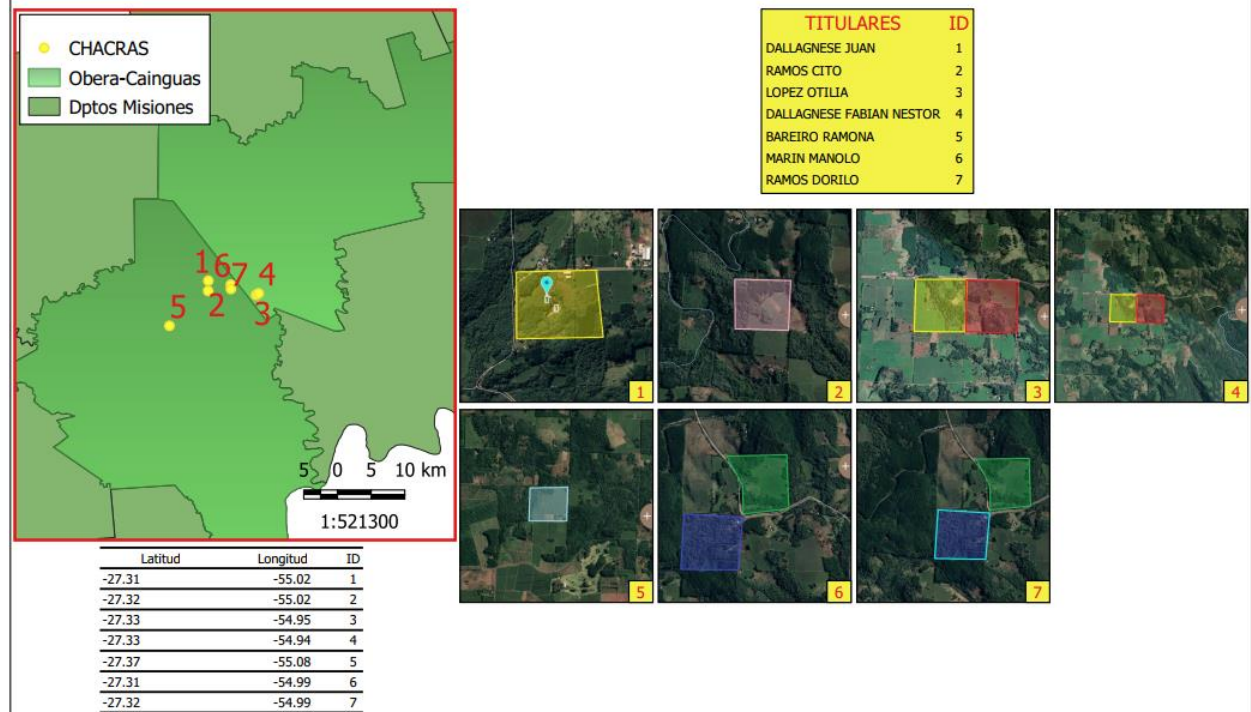


Figura 1

Ubicación de chacras

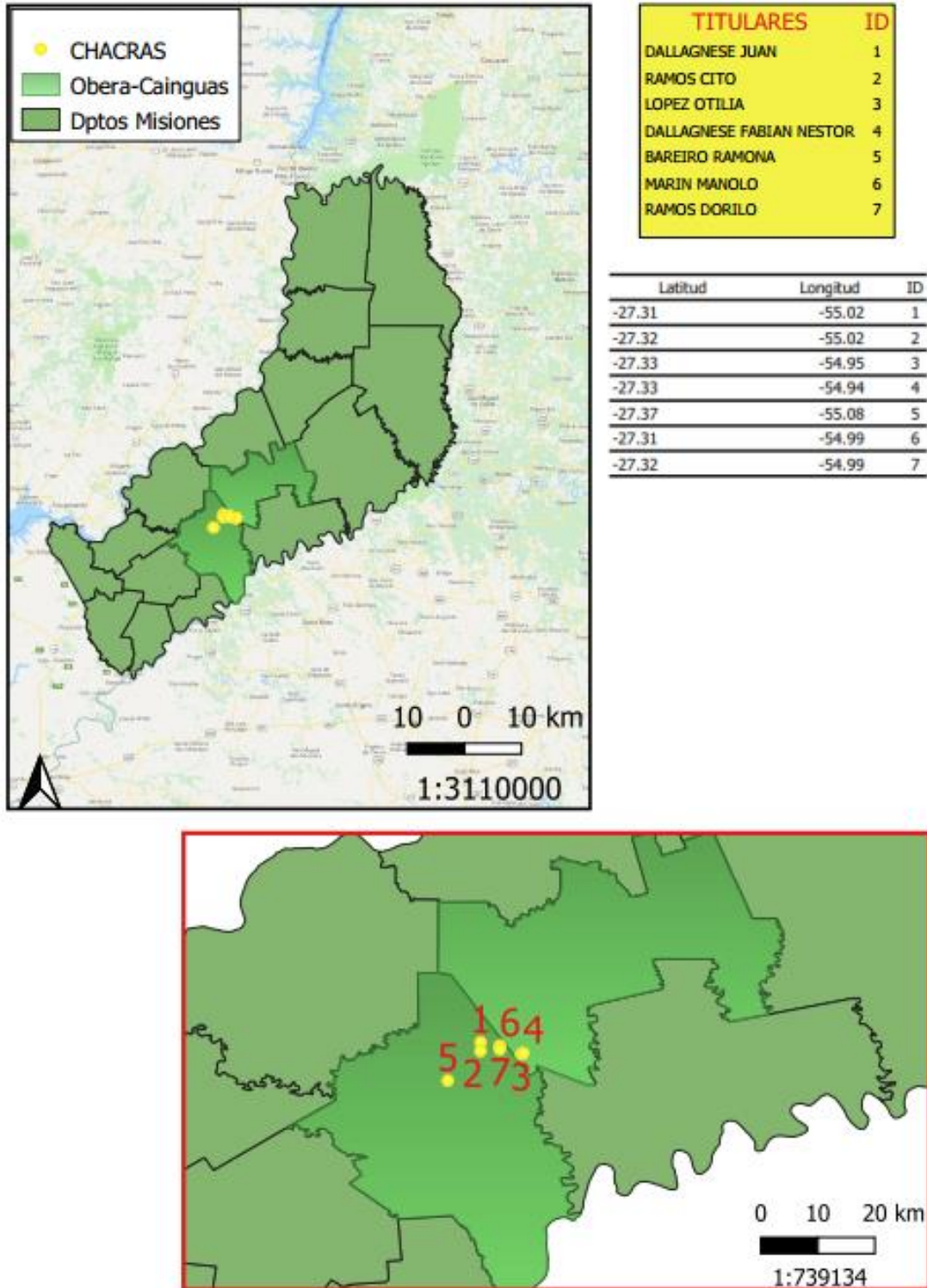


Figura 2

4- Conclusiones

El uso de los sistemas de información geográfica, en este caso del software QGis, nos brindó una herramienta para visualizar de una manera más amplia la distribución de las chacras y visualizar sus condiciones más relevantes en un mapa y los aspectos importantes de la normativa RAS para una guía básica a tener en cuenta con la finalidad de administrar, y comenzar una implementación de la misma.

Se espera que los productores participantes puedan fundamentalmente apropiarse de los conocimientos y técnicas necesarias para implementar y mantener un sistema integrado de gestión de fincas que se traducirá en:

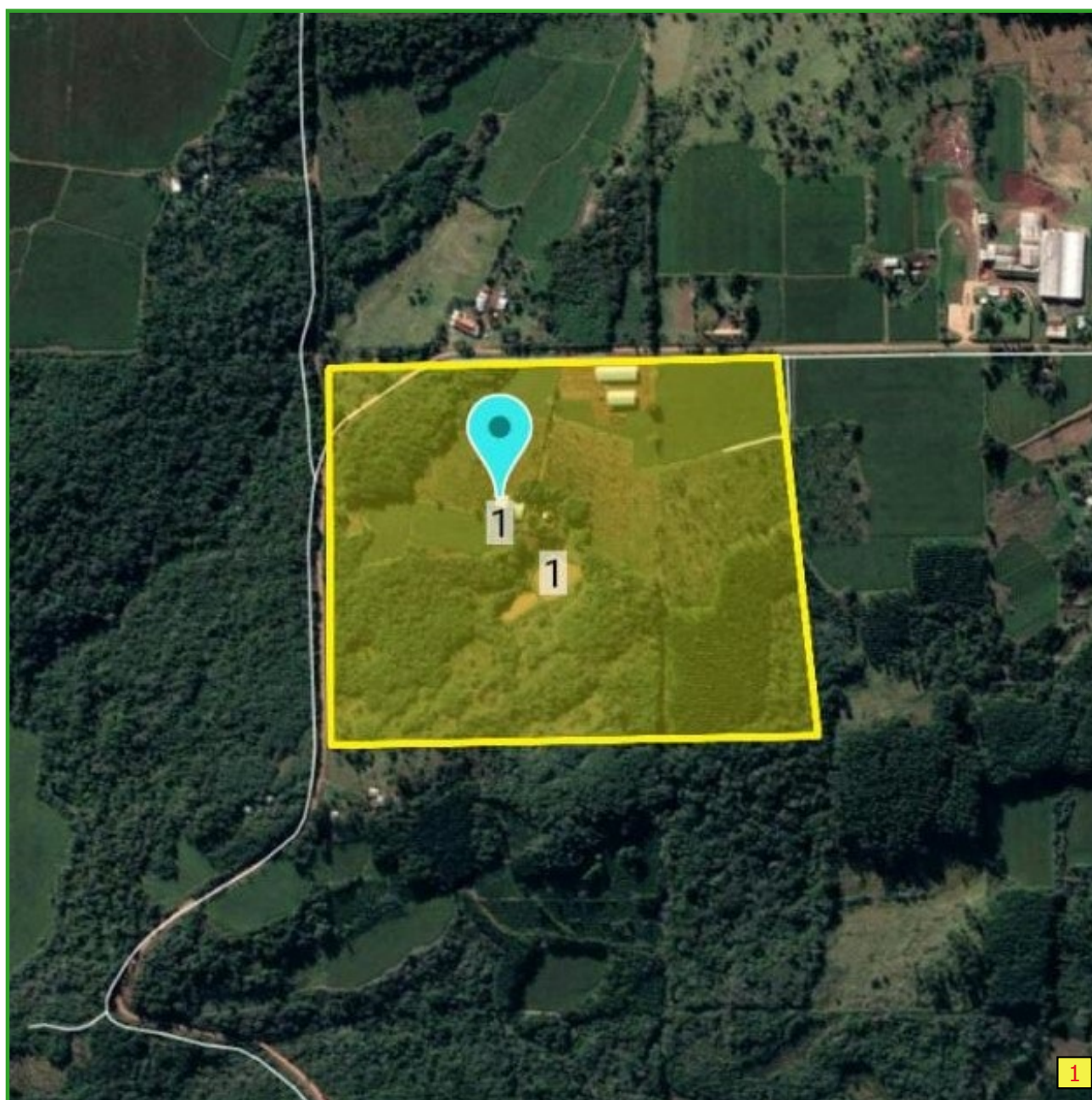
- Preservación de ecosistemas y la mejora de los existentes.
- Conservación del agua superficial y manejo adecuado de las aguas grises y negras.
- Mejores condiciones de contratación de trabajadores y en especial evitar el trabajo de los menores.
- Contribuir al mejoramiento de los aspectos de la salud y seguridad.
- Promoción del trabajo en equipo y mejores condiciones para las instituciones que dependen de la comunidad.
- Diseño de un manejo integrado de plagas y enfermedades para los cultivos (MIPE), además utilización de agroquímicos en forma segura y razonable.
- Adopción de mejores prácticas para mantener las condiciones adecuadas del suelo preservando su estructura y fertilidad.
- Diseño de un manejo adecuado de los desechos, que además de cumplir con los criterios de la norma, también cumplan con la legislación local.

Además, se espera que las actividades desarrolladas en el proyecto contribuyan al desarrollo íntegro de los participantes, así como también a fomentar la participación de varios sectores de la sociedad en la realización de proyectos en conjunto para solucionar una problemática que nos compete a todos

Referencias

- [1] E. Lysiak. “Cantidad de secaderos de té, capacidad de procesamiento y distribución espacial en las provincias de Misiones y Corrientes”, INTA cerro azul, 2016. [Online]. Available: https://inta.gob.ar/sites/default/files/lysiak_e_secaderos_de_te.pdf
- [2] Guanzioli C. E. “Metodología de Evaluación del Impacto y de los Resultados de los Proyectos de Cooperación Técnica”. 2007.
- [3] Imaflora. “Curso Norma RAS”. 2017 [Online].
- [4] INTA. “1° Curso de Capacitación en Producción de Té”. EEA Cerro Azul INTA. 125p. 1996 [Online].
- [5] JAQUET, Héctor E. “Los historiadores y la producción de fronteras: el caso de la provincia argentina de Misiones (Argentina)”. 1998 [Online].
- [6] JAUME, Fernando y otros. “Notas sobre la Historia de Misiones. El proceso de constitución de la región histórica”. Documento de trabajo. Pobur. Nº 5. Posadas. Marzo. 1990.
- [7] NIVTS. “Japanese Green Tea in Shizuoka”. National Institute of Vegetable and Tea Science, Snizuoka, Japan. 32 p. 1987.
- [8] Organización de las Naciones Unidas para la Educación, la Ciencia y la Cultura. “Documentos de debate Nº 29 del Programa MOST de la UNESCO”. Francia, Unesco. Available: <http://www.unesco.org/most>.
- [9] Red de Agricultura Sostenible. “Norma RAS para Agricultura Sostenible” . 2 0 1 7 [Online]. Available: http://www.sustentables.org/Documentos/SANV1.2_S_Norma_RAS_para_Agricultura_Sostenible_Julio_2017.pdf.
- [10] Tanimoto, Y. “Japanese green tea production”. Tea / Coffee Trade Journal 1996.
- [11] Tea Research Association. “The Planters”. Handbook. N.K. Gossain & Co. Ltd., Calcuta. 1989.

Chacra 1: DALLAGNESE, Juan Ignacio



Vista geografica chacra 1. Fuente: Google Earth

Certific.	Hectareas Té	Hectareas Yerba Mate	Hectareas Pino	Hectareas Eucaliptus	Otras Plantaciones	Conservacion	Total Propiedad
NO	5	5	0.5	0	0	12	25

Tabla de datos chacra 1. Fuente: Elaboracion Propia

La chacra pertenece al productor DALLAGNESE, Juan Ignacio.

Los datos presentados en la tabla anterior se corresponden a la chacra en cuestion en donde el productor posee un registro del volumen de la produccion anual de té, aproximadamente 10000 kg/ha de plantacion. Además de la produccion, sobre el terreno viven dos familias y se han contabilizado un total de 7 trabajadores temporarios

Chacra 2: RAMOS CITO



Vista geografica chacra 2. Fuente: Google Earth

Certific.	Hectareas Té	Hectareas Yerba Mate	Hectareas Pino	Hectareas Eucaliptus	Otras Plantaciones	Conservacion	Total Propiedad
NO	6	1	9	0	0	2	25

Tabla de datos chacra 2. Fuente: Elaboracion Propia

La chacra pertenece al productor RAMOS CITO.

Los datos presentados en la tabla anterior se corresponden a la chacra en cuestion en donde el productor posee un registro del volumen de la produccion anual de té, aproximadamente 8000 kg/ha de plantacion.

Chacra 3: LOPEZ, Otilia



Vista geografica chacra 3. Fuente: Google Earth

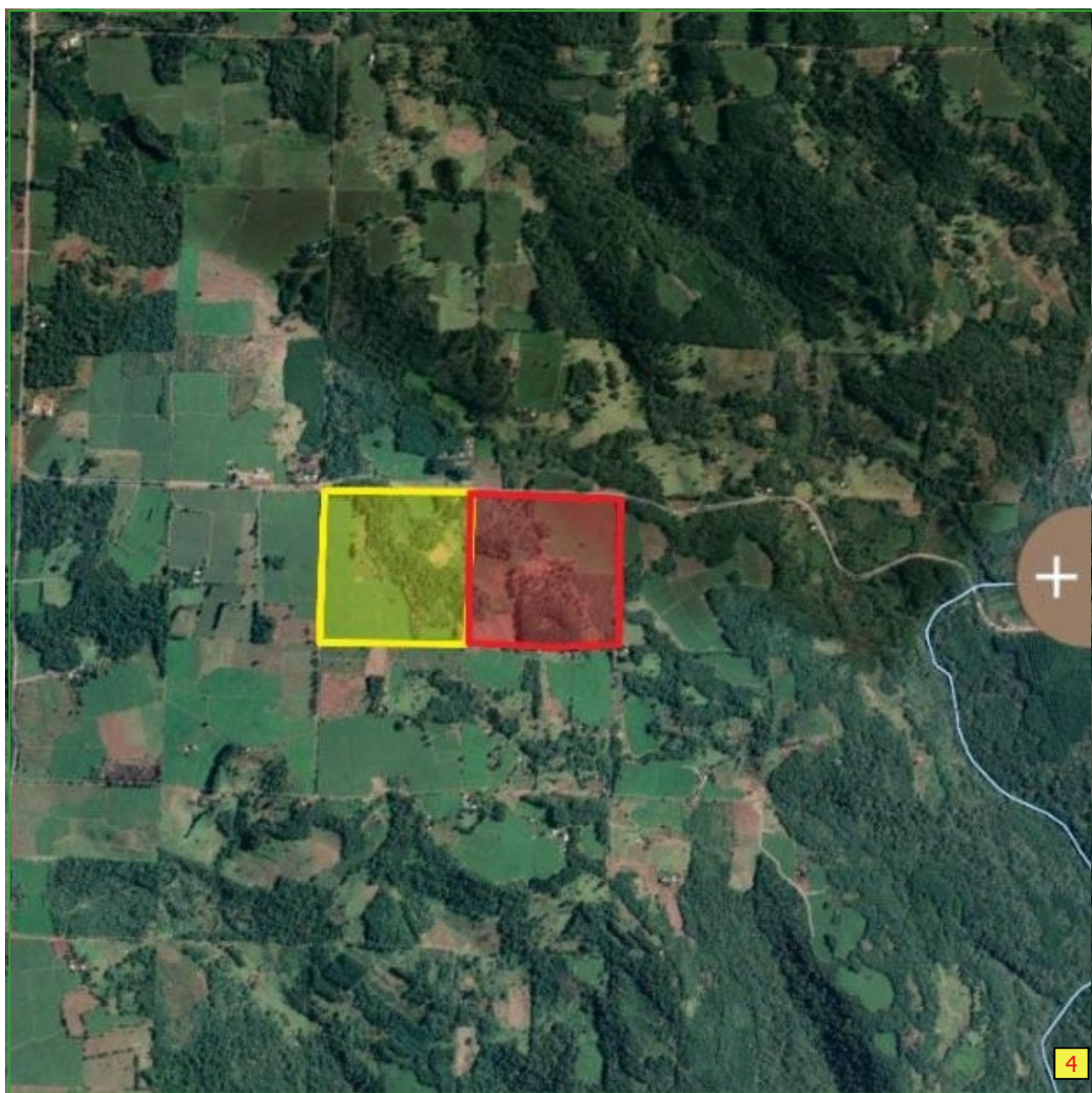
Certific.	Hectareas Té	Hectareas Yerba Mate	Hectareas Pino	Hectareas Eucaliptus	Otras Plantaciones	Conservacion	Total Propiedad
NO	10	2	0	0	0	10	25

Tabla de datos chacra 3. Fuente: Elaboracion Propia

La chacra pertenece a la productora LOPEZ, Otilia.

Los datos presentados en la tabla anterior se corresponden a la chacra en cuestion en donde la productora no posee un registro del volumen de la produccion anual de té.

Chacra 4: DALLAGNESE, Fabian Nestor



Vista geografica chacra 4. Fuente: Google Earth

Certific.	Hectareas Té	Hectareas Yerba Mate	Hectareas Pino	Hectareas Eucaliptus	Otras Plantaciones	Conservacion	Total Propiedad
	5	7	0	5	0	4	25

Tabla de datos chacra 4. Fuente: Elaboracion Propia

La chacra pertenece al productor DALLAGNESE, Fabian Nestor. Los datos presentados en la tabla anterior se corresponden a la chacra en cuestion en donde el productor posee un registro del volumen de la produccion anual de té, aproximadamente 12000 kg/ha de plantacion. Ademas de la produccion, se han contabilizado un total de 7 trabajadores temporarios.

Chacra 5: BAREIRO, Ramona



Vista geografica chacra 5. Fuente: Google Earth

Certific.	Hectareas Té	Hectareas Yerba Mate	Hectareas Pino	Hectareas Eucaliptus	Otras Plantaciones	Conservacion	Total Propiedad
	14	7	0		0	4	25

Tabla de datos chacra 5. Fuente: Elaboracion Propia

La chacra pertenece a la productora BAREIRO, Ramona. Los datos presentados en la tabla anterior se corresponden a la chacra en cuestion en donde la productora posee un registro del volumen de la produccion anual de té, aproximadamente 11400 kg/ha de plantacion.

Chacra 6: MARIN, Manolo



Vista geografica chacra 6. Fuente: Google Earth

Certific.	Hectareas Té	Hectareas Yerba Mate	Hectareas Pino	Hectareas Eucaliptus	Otras Plantaciones	Conservacion	Total Propiedad
	8	3	0	0	0	14	25

Tabla de datos chacra 6. Fuente: Elaboracion Propia

La chacra pertenece al productor MARIN, Manolo.

Los datos presentados en la tabla anterior se corresponden a la chacra en cuestion en donde el productor no posee un registro del volumen de la produccion anual de té.

Chacra 7: RAMOS, Dorilo



Vista geografica chacra 7. Fuente: Google Earth

Certific.	Hectareas Té	Hectareas Yerba Mate	Hectareas Pino	Hectareas Eucaliptus	Otras Plantaciones	Conservacion	Total Propiedad
1	2.5	2	9	0			25

Tabla de datos chacra 7. Fuente: Elaboracion Propia

La chacra pertenece al productor RAMOS, Dorilo.

Los datos presentados en la tabla anterior se corresponden a la chacra en cuestion en donde el productor no posee un registro del volumen de la produccion anual de té. Ademas de la produccion, sobre el terreno viven dos familias.